

## Assemblée générale annuelle

**Bienvenue !**



# Assemblée générale 1<sup>er</sup> mars 2025



## Ordre du jour :

**I – RAPPORT FINANCIER**

**II - RAPPORT MORAL**

**III – INTERVENTIONS & ECHANGES**

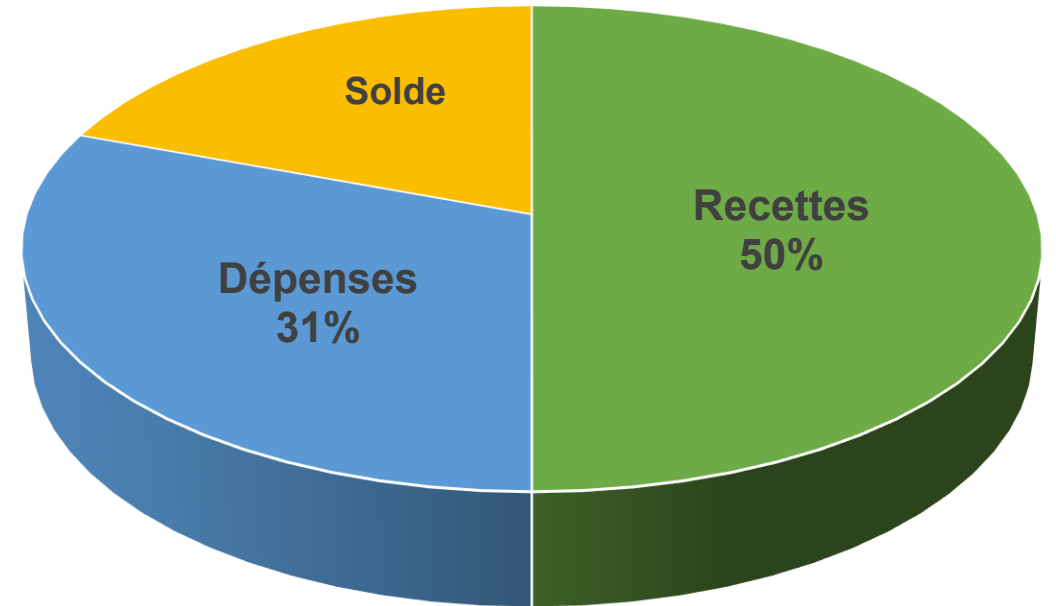


# A - RAPPORT FINANCIER



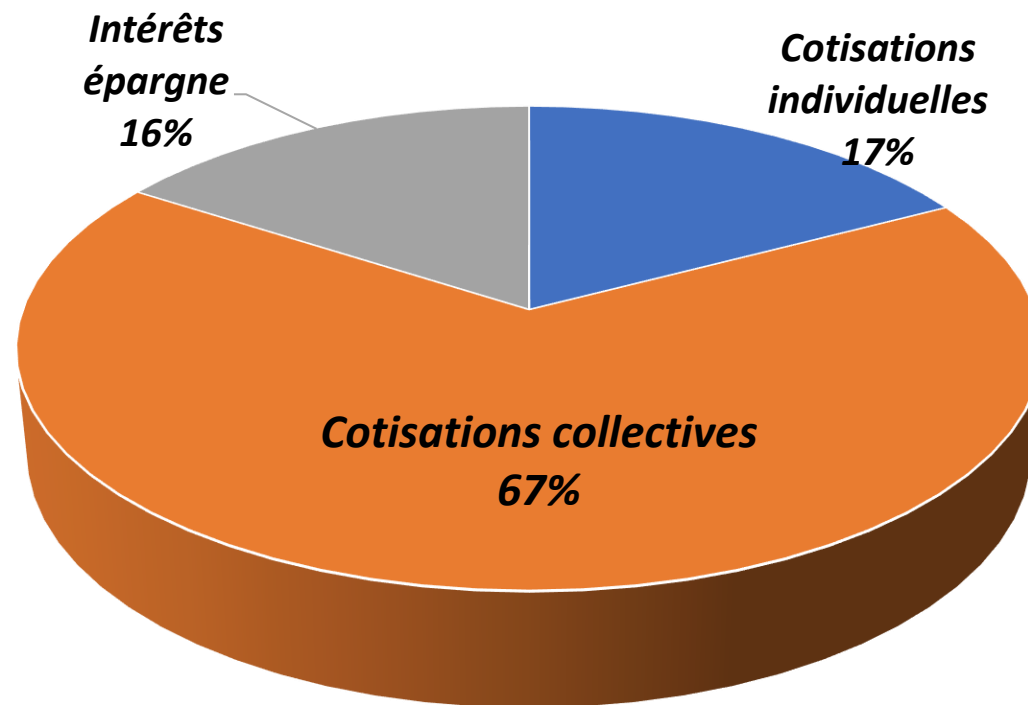
# Situation de trésorerie au 31/12/2024

RECETTES	DEPENSES	SOLDE
<b>3 893,16 €</b>	<b>2 387,01 €</b>	<b>1 506,15 €</b>



# Etat des recettes 2024

Cotisations individuelles	674,00 €
Cotisations collectives	2 600,00 €
Intérêts du compte épargne	619,16 €
<i>Total recettes</i>	<i>3 893,16 €</i>



# Les copropriétés adhérentes 2024

Copropriétés adhérentes	Nbre lots	Montant cotisation
Campagne Silve	18	90,00 €
Clos Suzanne	30	150,00 €
Hameaux de la Torse	120	300,00 €
Jardins de la Torse	60	300,00 €
Le Mejanes	36	180,00 €
Le Nid	27	135,00 €
L'Ecrin	5	25,00 €
Les Floralies	39	195,00 €
Manoir de la Calade	15	75,00 €
Parc Cézanne	75	300,00 €
Tour d'Aygos	482	300,00 €
Jardins d'Arcadie	60	250,00 €

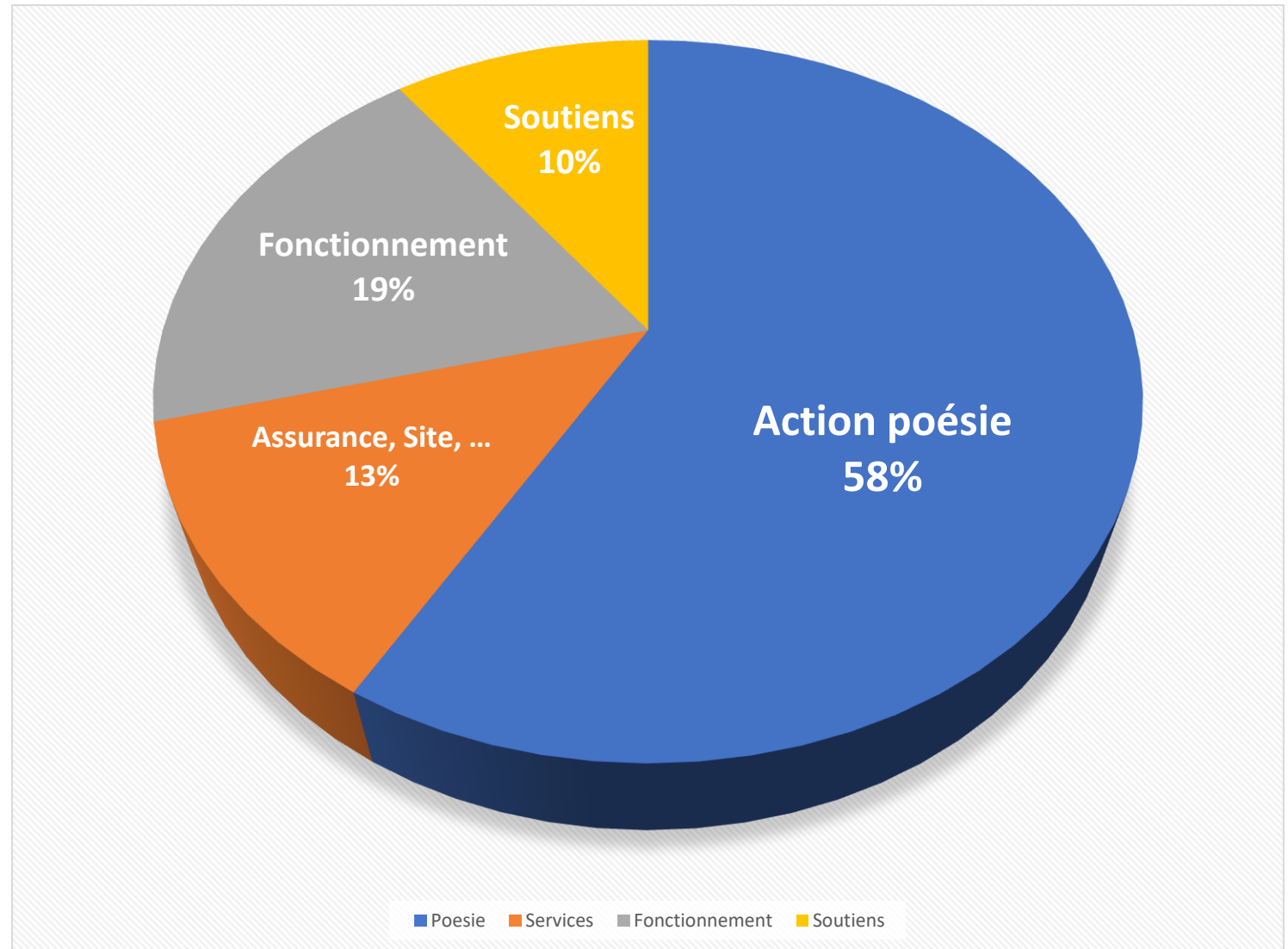


## *Quelques remarques sur nos recettes*

- Les cotisations individuelles, donc les adhésions (66 au total), ont progressé de 27% par rapport à 2023.
- Les copropriétés adhérentes représentent 991 lots.
- A noter que nos intérêts d'épargne sont équivalents aux adhésions individuelles.

# Etat des dépenses 2024

Action poésie	<b>1 393,80 €</b>
Assurance, Site, ...	<b>300,39 €</b>
Fonctionnement	<b>451,16 €</b>
Soutiens	<b>241,66 €</b>
<b>Total dépenses</b>	<b>2 387,01 €</b>



## *Quelques remarques sur nos dépenses*

- Le montant des dépenses reste stable d'une année sur l'autre.
- Nous n'avons pas constaté d'augmentation notable des frais des services (Assurance, Site, ... ) ou des frais de fonctionnement
- Le poste "Action poésie" représente la plus grosse dépense du CIQ.



# Situation comptable au 31/12/2024

Comptes	Solde au 31/12/2024
Livret Epargne	21 257,66 €
Compte courant	9 545,62 €

# Renouvellement du conseil d'administration

1-ARMAND-BAROT Françoise

2-BONAIME Yves

3-BRAUNSTEIN Michel

4-BUCQUET Agnès

5-BUDIN Jacques

6-CAPES Hubert

7-DANILO Philippe

8-DE ALEXANDRIS Christine

9-DE GUILLEBON Delphine

10-FLAUTRE Philippe

11-GUEYDAN Claude

12-KAPFERER Michel

13-LACOUR Anne-France

14-LAMIELLE Gilberte

15-LATZ Arinna

16-LEGALLE Gérard

17-LESPINAT Paul

18-MASSAL Eric

19-MICHELOT Jean

20-PILIGIAN Franck

21-POUBLAN Henri

22-PORTAIL Jacques

23-RUIZ Claude

24-SCORNET Catherine

25-TISSIER Gilbert

26-WATTECAMPS Franck

En rouge mandat renouvelé pour 3 ans

En bleu nouvel administrateur

# B-Lectorat du site et de la news

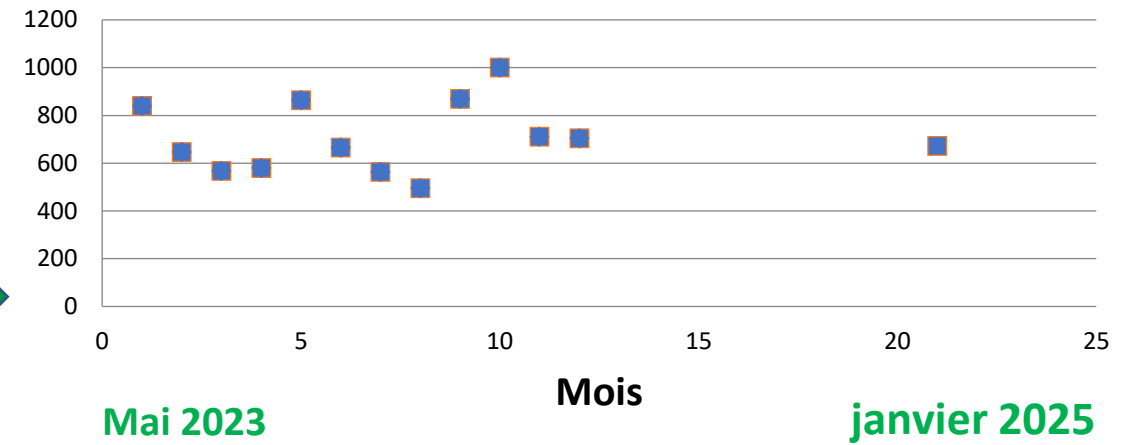




# Communication

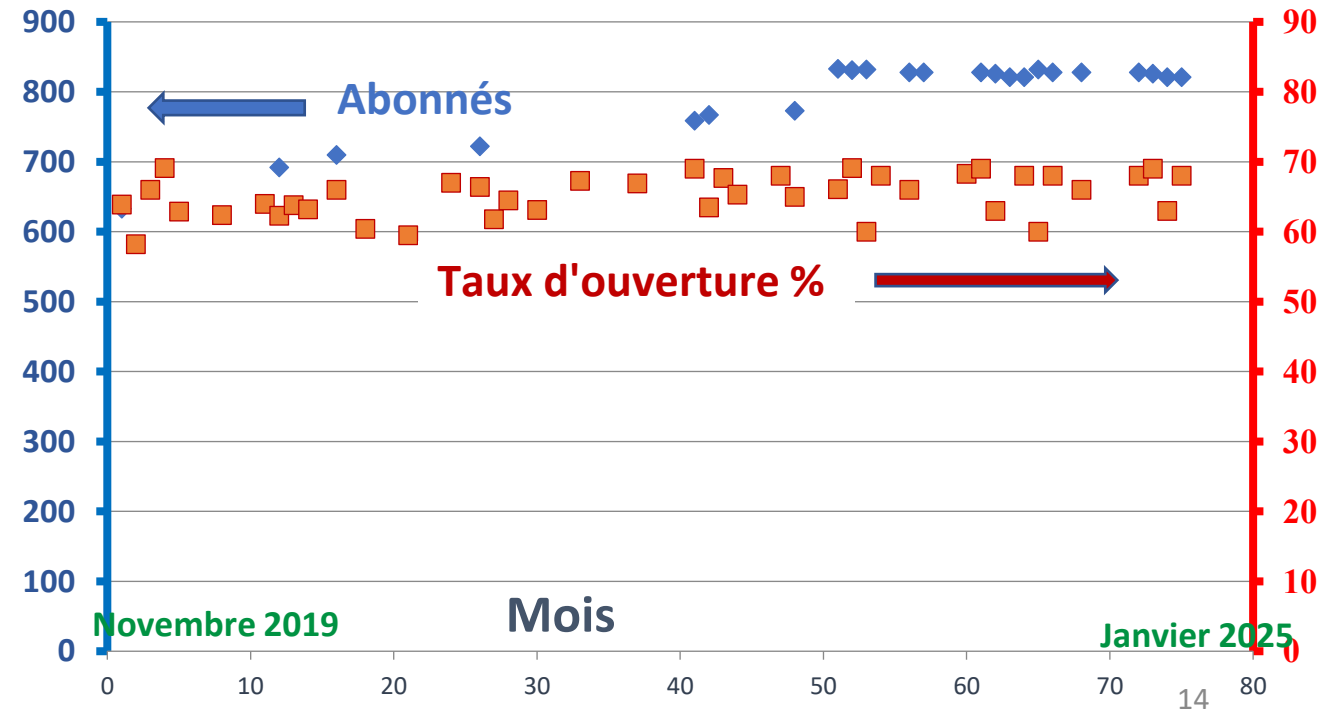
## ➤ Site

➔ Nombre d'utilisateurs sur un mois



## ➤ Newsletter

- Le nombre des abonnés varie entre 700 et 800 (en bleu)
- Le pourcentage du nombre des abonnés qui consulte nos news varie entre 60% et 70% (en rouge)





ENQUÊTE  
DE  
SATISFACTION

# Souriez, vous avez été sondés !

Le CIQ a donné la parole aux abonnés de sa newsletter en lançant **une enquête de satisfaction en ligne**. La participation au sondage était volontaire.

**Les résultats bruts** avec graphiques et commentaires, disponibles sur le site, sont anonymes. Les commentaires des sondés sont variés, instructifs, quelquefois inattendus et demandent tous à être analysés. (cf. Site)

**Modèle retenu pour le sondage:** mailchimp pour la diffusion du mail couplé à googleforms pour le formulaire.



# Les chiffres

La newsletter a été diffusée à près de **830** personnes: **547** l'ont ouverte, **271** ont consulté le formulaire de sondage et **41** y ont répondu.

Parmi les 41 réponses, il y a celles de 6 administrateurs. C'est un sondage de satisfaction portant essentiellement sur **un panel externe au CA** qui s'offre à notre analyse.

# Les enseignements principaux

Les notes recueillies avec le système de notation par étoiles de Google, suivent (la moyenne est 3/5)

1-Le CIQ, son site et sa news sont bien perçus en général.

-Site 4,13/5

-Newsletter 4,03/5

2- Les lecteurs de la newsletter nous demandent de nous occuper davantage des sujets de proximité

-la propreté, les ordures... 3,06/5

-concertation avec la mairie 3,06/5

-circulation, stationnement, transport en commun... 3,13/5

-le bruit... 3,29/5

3- Sur d'autres sujets, l'action du CIQ est considérée comme utile à la communauté

-PLUi 3,45/5

-Plaine Nature 3,81/5

-PNU 4,03/5

# Conclusions

## **Sujets de proximité**

Le CIQ interagit fréquemment avec la mairie par mail, lettre ou réunion thématique, est encouragé à mieux faire.

La communication avec la mairie reste un exercice toujours difficile, complexe et usant. Dans certains cas, nos demandes n'ont pas été suivies d'effets immédiats. D'autres furent prises en compte rapidement.

## **Sujets d'intérêt général (PNU, PLUi, Plaine Nature...)**

Intéressants et utiles à la communauté.

## **II-RAPPORT MORAL : 5 AXES**

**A- REQUALIFICATION DE L'ESPACE CARCASSONNE & PLAINE NATURE**

**B- DOSSIER PNU**

**C- CONCERTATION SUR LE PPRIF**

**D- MOBILITE**

**E- VIE QUOTIDIENNE**

# Une note positive pour débuter : réussite du **concours poésie** avec un **affichage** des poèmes dans la **promenade de la Torse** qui a eu un grand succès



# A- REQUALIFICATION DE L'ESPACE CARCASSONNE & PLAINE NATURE

Rappel de cet ambitieux projet d'un **coût de près de 20M€**

- création de la plaine nature avec de nombreux équipements sportifs particulièrement réussis et un très grand skate parc
- réaménagement complet des parkings soumis aux contraintes liées au maintien de la foire annuelle des manèges
- création d'une piste cyclable bi directionnelle le long de l'Avenue des déportés ( à venir)
- entrée principale avec de nouveaux locaux d'accueil située en face du cimetière (à venir)

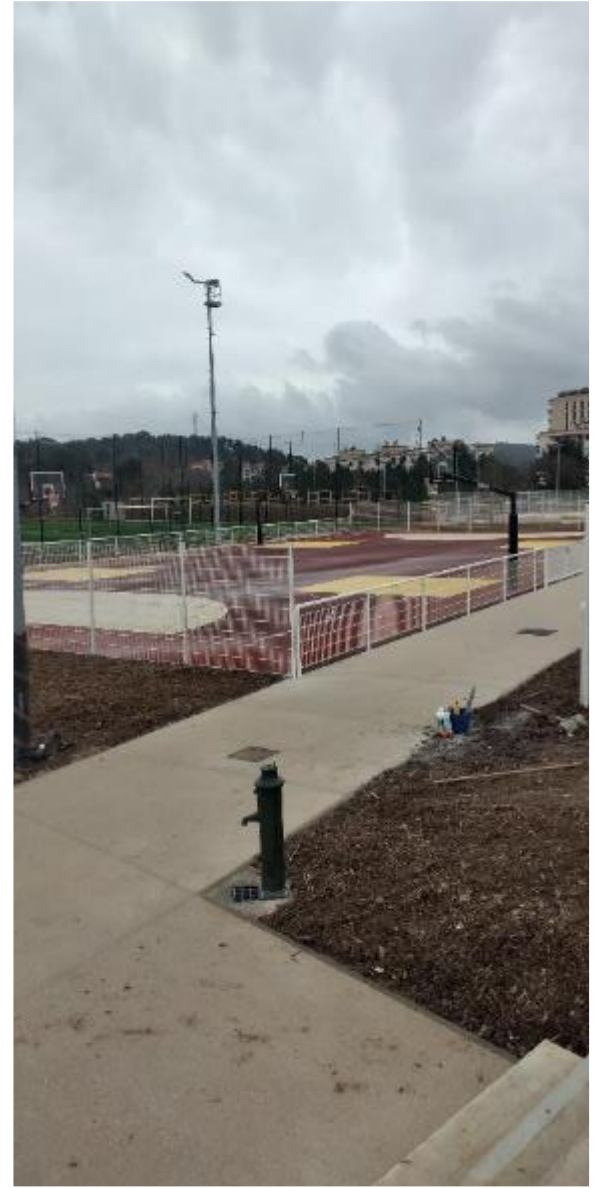
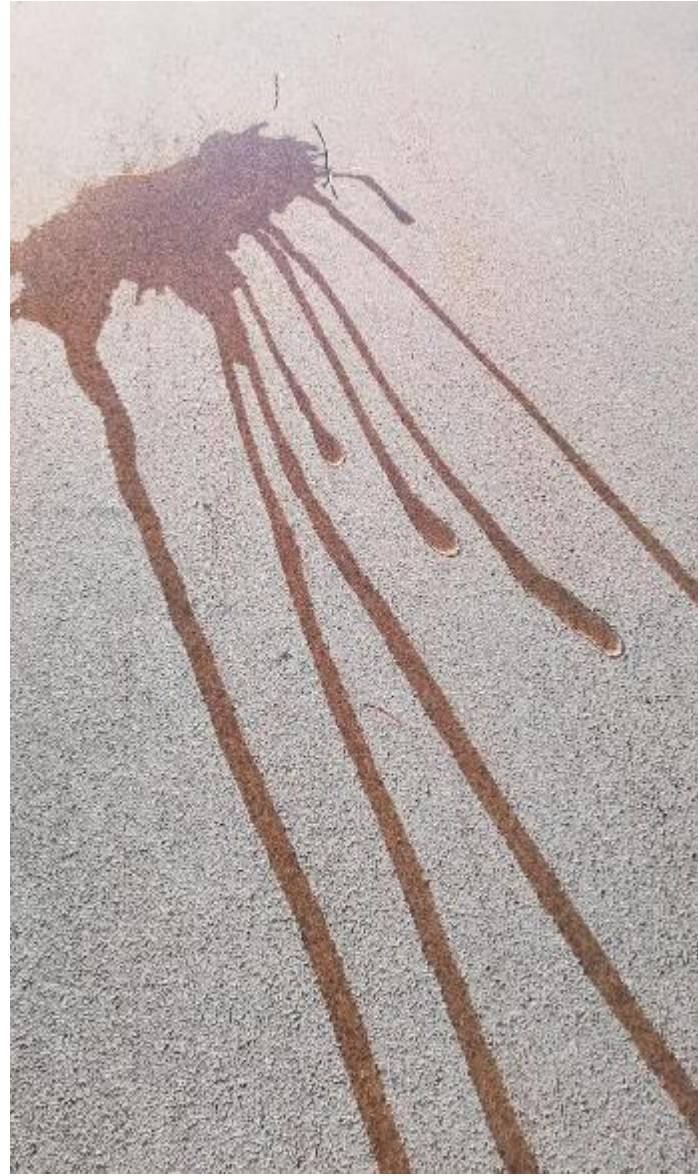
## Où en est on de la Plaine Nature?

-**Pour l'essentiel**, le calendrier a été tenu pour les équipements sportifs et les parkings qui devraient être inaugurés prochainement

-**Pour les parkings** le résultat est conforme au projet initial avec la plantation d'une quarantaine d'arbres et un bel espace de circulation le long du stade mais les espaces verts souhaités ont été réduits à la portion congrue

-par ailleurs contrairement à ce qui avait été annoncé, ces parkings **ne sont pas désimperméabilisés**. Les contraintes liées au maintien de la fête foraine sur ce site ont prévalu . Dommage







Une 3<sup>ème</sup> tranche de travaux est prévue sur la Plaine Nature qui prévoit notamment la construction d'un **bâtiment d'accueil** de 2 étages le long de l'entrée principale de la plaine nature

-Autre élément constitutif de la Plaine Nature: la réalisation d'un parc pour enfants (**legs Constant**)

Les travaux ont avancé avec, en 2024 , la délimitation du futur parc, la plantation d'un verger pédagogique et le nettoyage de cet important espace

Il reste maintenant à passer **l'appel d'offres** pour les jeux d'enfants prévus dans cet espace et le parc pourra être ouvert



-Dernière réalisation à évoquer: le **centre de secours** de l'avenue Coubertin qui sera aussi inauguré ce printemps

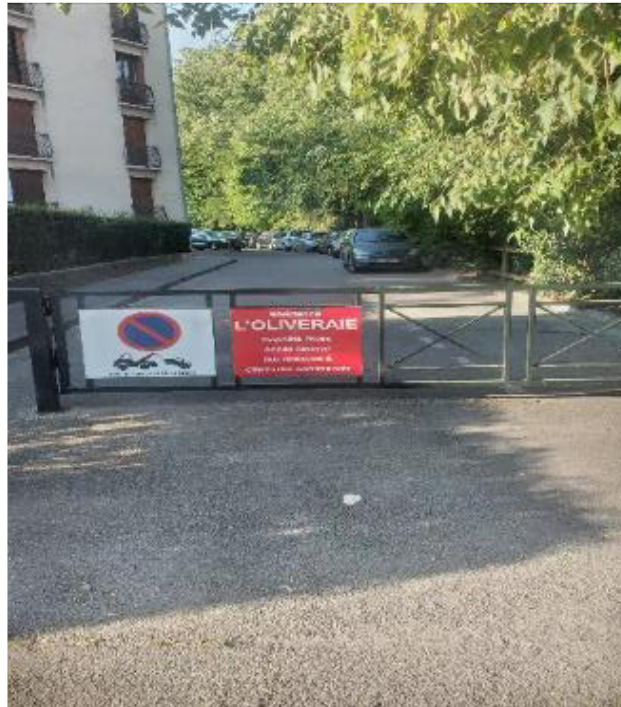


## B- DOSSIER PNU

- Le **parc naturel urbain (PNU)** est un itinéraire de près de **5kms** reliant le **parc Jourdan au lycée Cézanne** mis en place à partir de 2015 .
- Les 3 CIQ concernés (**Cuques Saint Jérôme , Pont de Béraud et Cézanne Torse** ) ont élaboré un dossier très complet ( 25 pages 30 propositions ) visant à mieux mettre en valeur ce parcours et à préciser les nombreux points d'amélioration à y apporter
- Ce dossier a été **envoyé à notre maire** en demandant qu'une réunion sous sa présidence soit organisée pour un plan d'action clair et cohérent pour relancer et compléter le PNU
- Notre maire s'est engagée à programmer cette réunion après la période des vœux .

## Concernant le PNU, 4 dossiers sont au point mort !

**I-Cheminement piéton –cycliste le long de l'Oliveraie:** depuis la délibération du 13 décembre 2023 qui a acté la cession de 1650m<sup>2</sup> à l'euro symbolique moyennant le financement par la ville d'un portail et de deux portillons (coût 50 000€) , rien n'a bougé



**II- Constat identique pour les grilles posées depuis 2019 le long des berges érodées de la Torse :**

- La solution proposée par Ménélik qui est le gestionnaire de l'Arc et de la Torse ( dans un premier temps travaux d'enrochement des berges puis réaménagement des berges en mobilisant l'ER n°233 inscrit au PLUI voté en décembre 2024 ) prendra du temps et conduira à un gaspillage d'argent public ( obligation de supprimer l'enrochement provisoire )
- Après plusieurs visites sur le terrain, la proposition la plus cohérente et la plus économique est de **consolider les barrières en bois existantes et d'enlever les clôtures de chantier .**





**III-Traversée du Baret** dans le bois de la Cortésine: depuis plusieurs années on évoque un **projet de passerelle** piéton cyclistes en diagonale compliqué à mettre en place mais qui n'aboutit pas

**Proposition du CIQ:**

- mettre en place des **pas japonais** pour un franchissement du gué
- prévoir une **passerelle** en hauteur entre la traverse de la Cortésine et la promenade du Roc Fleuri-Grand Baret qui ne pose pas de problème par rapport à la loi sur l'eau et qui permet un cheminement vers Bibemus via la promenade du Roc Fleuri – Grand Baret



**IV- Aménagement du parc du Roc Fleuri: ce bel espace acheté par la ville en 2018 et laissé en quasi déshérence depuis (déblais des résidences du Nis d et de l'Ecrin toujours en place depuis 2019...) avec la **bastide du Baret** laissée à l'abandon et squattée**



# Déambulation citoyenne

Devant ce constat désolant, les 3 CIQ ont organisé une **déambulation citoyenne** le 11 janvier qui a connu un grand succès (plus de 70 participants) pour mieux faire connaître le PNU et ont décidé de poursuivre leurs travaux:

-en faisant mieux connaître la **continuité du cheminement avec une application pour explorer le PNU avec téléphone**

-en améliorant la **signalisation** et en identifiant les nouveaux équipements facilitant les cheminements doux (rampes pour vélos, PMR..)

-en élargissant à d'autres thématiques (biodiversité, sources d'eau tièdes) en liaison avec le **Museum d'histoire naturelle**.

## Parc naturel urbain : toucher du pied le cheminement inachevé

Une commission de travail commune à trois comités d'intérêt de quartier détaille les failles de ce parcours doux végétalisé imaginé en 2010, long de 4,7 km, à travers la ville. Elle a organisé une "déambulation citoyenne" avec 70 Aixois volontaires.

**R**endez-vous au Grand Parc, au cœur du quartier de la gare, dimanche 9 janvier. Un groupe de citoyens, membres du Comité d'intérêt de quartier (CIQ) de la gare, se réunissent pour discuter de la continuité du cheminement doux végétalisé imaginé en 2010, long de 4,7 km, à travers la ville. Une commission de travail commune à trois comités d'intérêt de quartier (CIQ) de la gare, de la gare et de la gare, se réunissent pour discuter de la continuité du cheminement doux végétalisé imaginé en 2010, long de 4,7 km, à travers la ville. Une commission de travail commune à trois comités d'intérêt de quartier (CIQ) de la gare, de la gare et de la gare, se réunissent pour discuter de la continuité du cheminement doux végétalisé imaginé en 2010, long de 4,7 km, à travers la ville.



Plusieurs participants de la déambulation citoyenne, dimanche 9 janvier, au Grand Parc, à Aix-en-Provence.

Le Comité d'intérêt de quartier (CIQ) de la gare, de la gare et de la gare, se réunissent pour discuter de la continuité du cheminement doux végétalisé imaginé en 2010, long de 4,7 km, à travers la ville. Une commission de travail commune à trois comités d'intérêt de quartier (CIQ) de la gare, de la gare et de la gare, se réunissent pour discuter de la continuité du cheminement doux végétalisé imaginé en 2010, long de 4,7 km, à travers la ville.

**Un cheminement doux végétalisé imaginé en 2010, long de 4,7 km, à travers la ville. Une commission de travail commune à trois comités d'intérêt de quartier (CIQ) de la gare, de la gare et de la gare, se réunissent pour discuter de la continuité du cheminement doux végétalisé imaginé en 2010, long de 4,7 km, à travers la ville.**

**Un cheminement doux végétalisé imaginé en 2010, long de 4,7 km, à travers la ville. Une commission de travail commune à trois comités d'intérêt de quartier (CIQ) de la gare, de la gare et de la gare, se réunissent pour discuter de la continuité du cheminement doux végétalisé imaginé en 2010, long de 4,7 km, à travers la ville.**

**Un cheminement doux végétalisé imaginé en 2010, long de 4,7 km, à travers la ville. Une commission de travail commune à trois comités d'intérêt de quartier (CIQ) de la gare, de la gare et de la gare, se réunissent pour discuter de la continuité du cheminement doux végétalisé imaginé en 2010, long de 4,7 km, à travers la ville.**

**Un cheminement doux végétalisé imaginé en 2010, long de 4,7 km, à travers la ville. Une commission de travail commune à trois comités d'intérêt de quartier (CIQ) de la gare, de la gare et de la gare, se réunissent pour discuter de la continuité du cheminement doux végétalisé imaginé en 2010, long de 4,7 km, à travers la ville.**

**Un cheminement doux végétalisé imaginé en 2010, long de 4,7 km, à travers la ville. Une commission de travail commune à trois comités d'intérêt de quartier (CIQ) de la gare, de la gare et de la gare, se réunissent pour discuter de la continuité du cheminement doux végétalisé imaginé en 2010, long de 4,7 km, à travers la ville.**

**Un cheminement doux végétalisé imaginé en 2010, long de 4,7 km, à travers la ville. Une commission de travail commune à trois comités d'intérêt de quartier (CIQ) de la gare, de la gare et de la gare, se réunissent pour discuter de la continuité du cheminement doux végétalisé imaginé en 2010, long de 4,7 km, à travers la ville.**



Le Parc naturel urbain, à Aix-en-Provence.

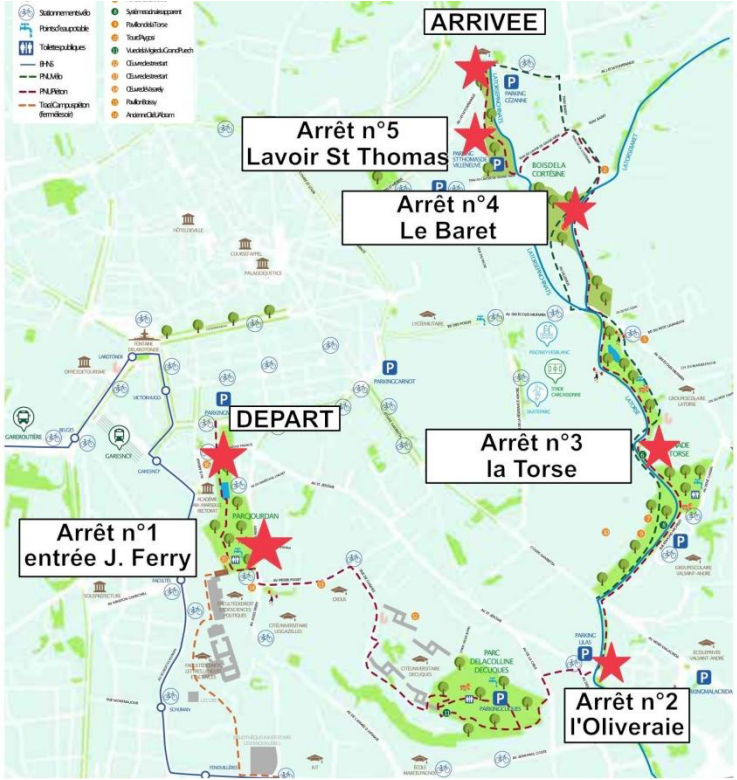


Le Parc naturel urbain, à Aix-en-Provence.

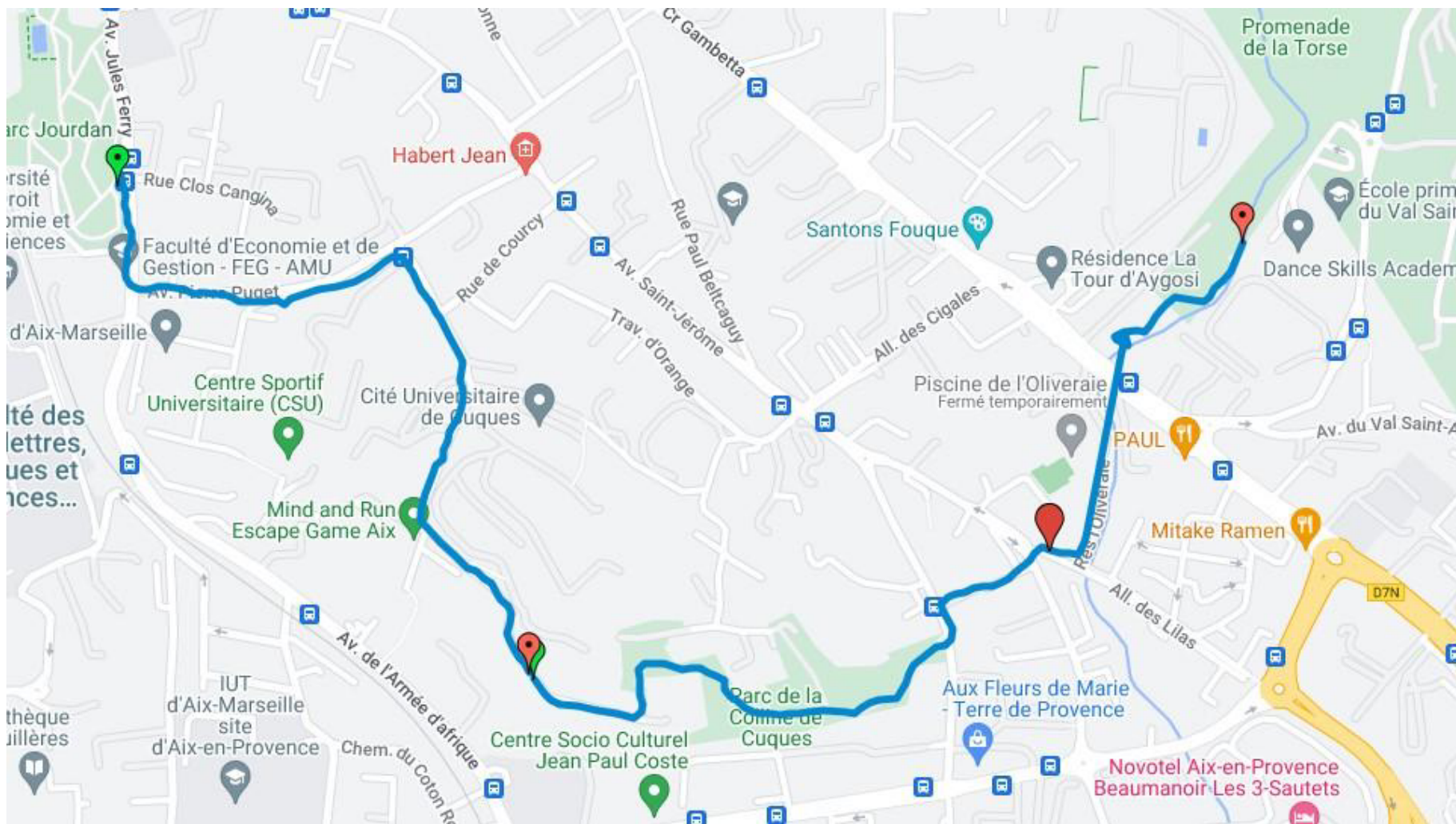
1 ARTICLE



# La déambulation citoyenne du 11/01/2025



# Balisage GPS sur Google Maps d'une partie de la déambulation dans le PNU (A utiliser avec smartphone, lien disponible sur le site)



# Des avancées notables suite à une réunion présidée par Mr Chevalier le 12 février...

- A l'occasion des vœux , il nous a été proposé de tenir une réunion dans des délais rapides sur un ordre du jour limité à 4 points jugés prioritaires par les 3 CIQ
- Cette réunion a permis d'avancer sur ces points:
- Identifier les points d'entrée aux deux extrémités du PNU avec des panneaux présentant l'ensemble du parcours
- Choix de la solution économique proposée au niveau des berges effondrées
- Cheminement piéton et cycliste de l'Oliveraie: dossier en cours de finalisation avec consultation des entreprises au 2<sup>ème</sup> trimestre 2025 et démarrage des travaux à l'automne avec un budget voté conséquent de 1,5M€ en raison de la nécessité de prévoir un encorbellement au dessus de la Torse sur une grande partie de ce cheminement ( 90m sur un total de 240m)
- Mise en place de pas japonais sur le Baret

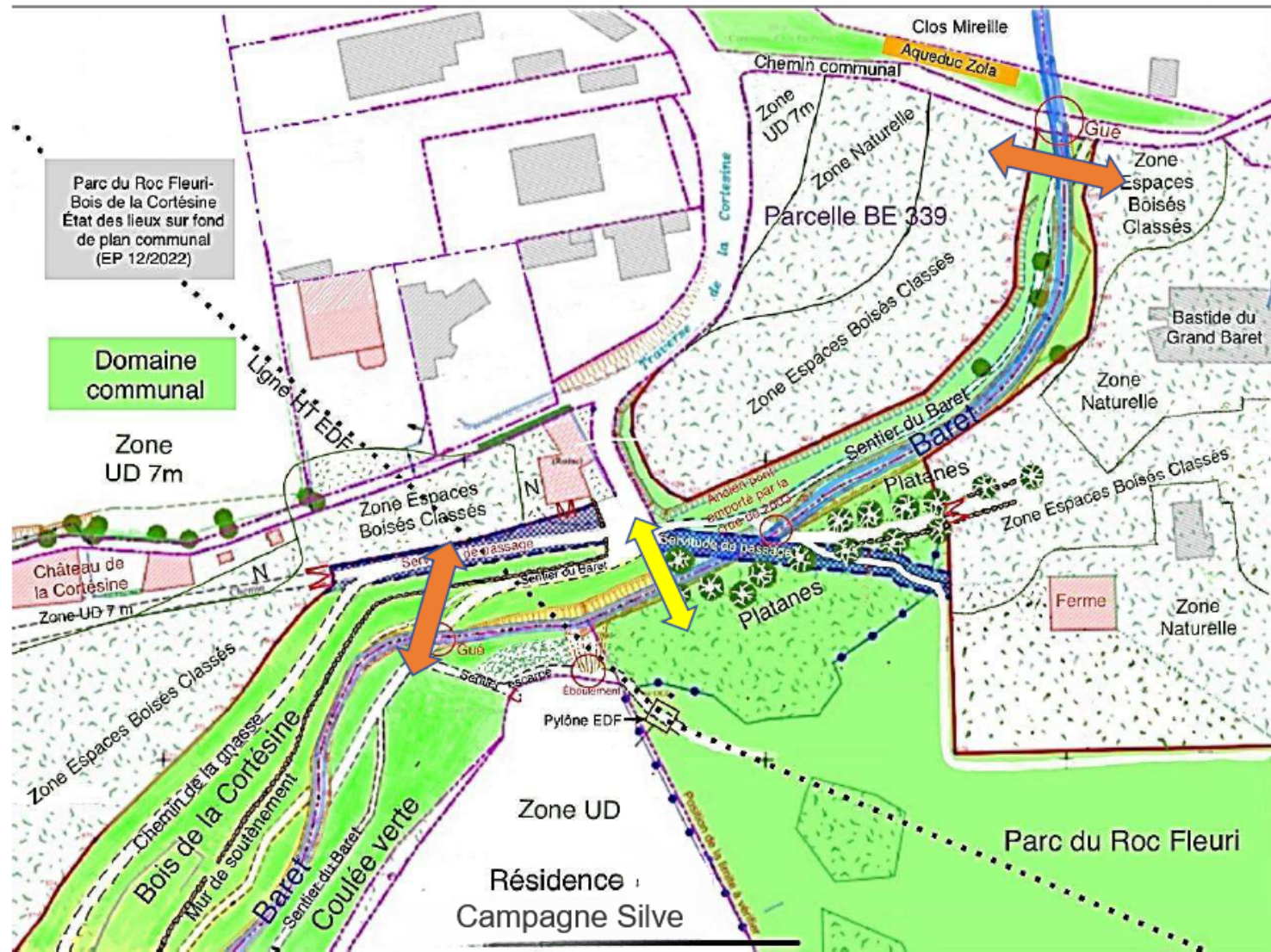
- Au-delà de ces avancées , le dossier de la passerelle sur le Baret a aussi été évoqué
- Les CIQ ont rappelé leur proposition qui est distincte de celle envisagée par la mairie
- Mais pour la mairie , ce n'est pas une priorité ( aucun engagement budgétaire)



Pas japonais



Passerelle



## La faune dans notre quartier...



**Grand Duc d'Europe**

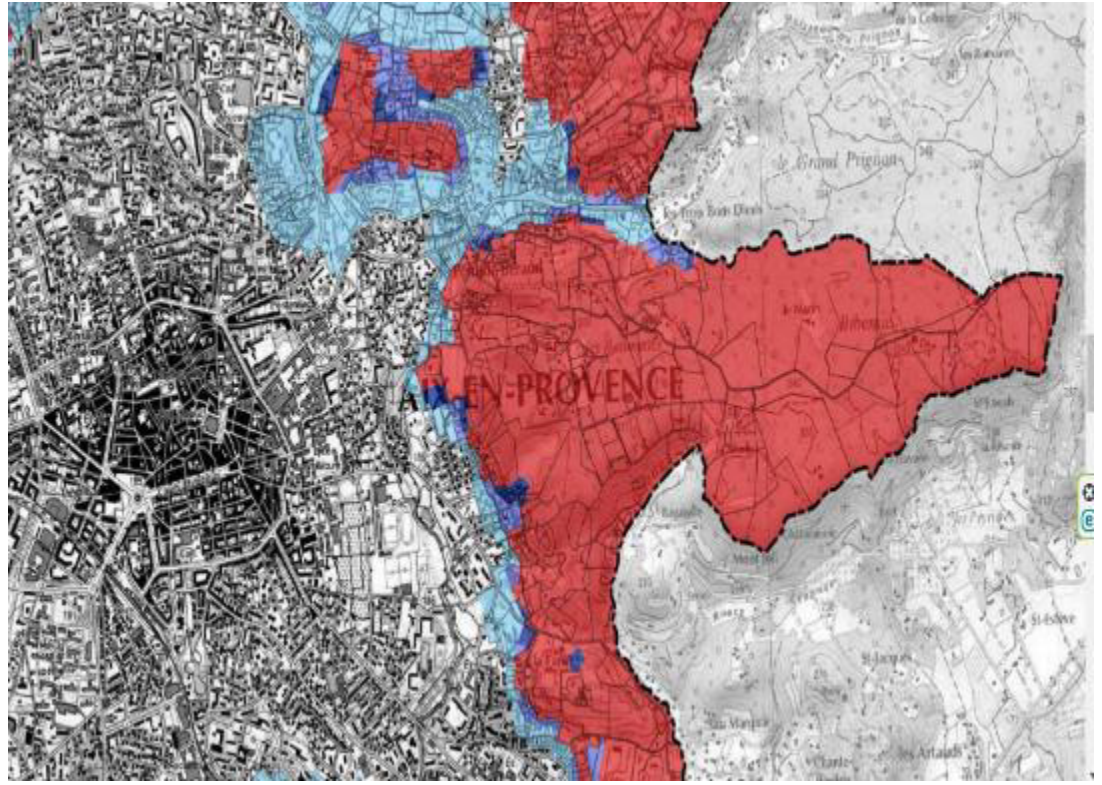
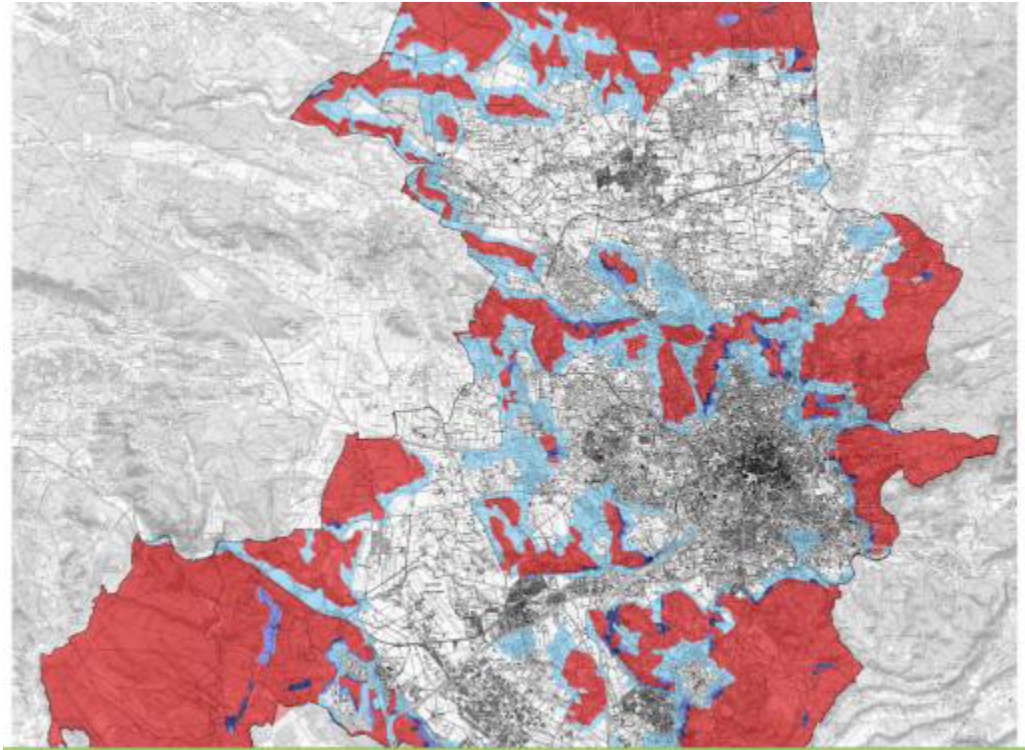


**Famille de sangliers**



## C- CONCERTATION SUR LE PPRIF (plan de prévention contre les risques d'incendie de forêt)

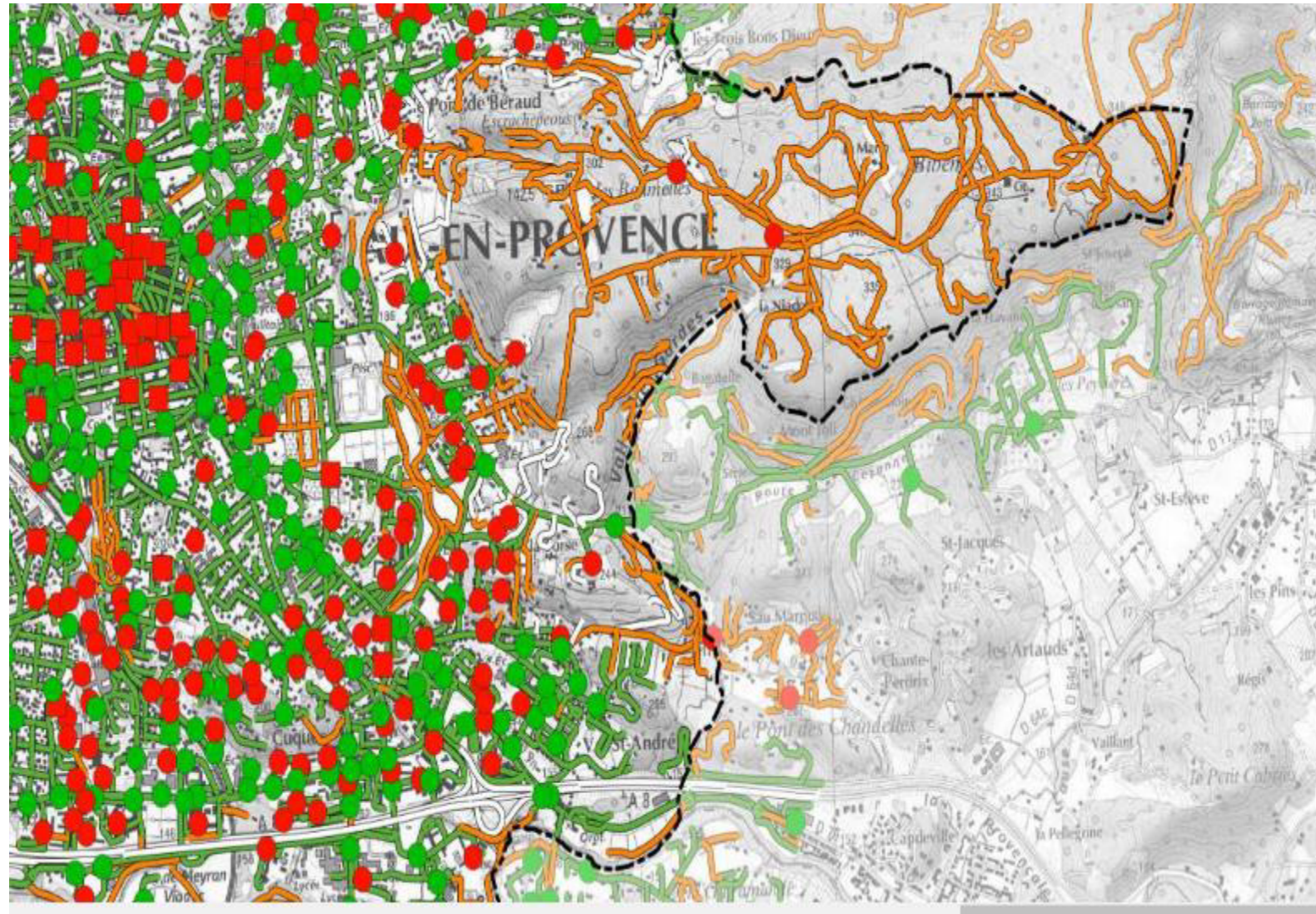
- Une concertation a été lancée en décembre 2024 -janvier 2025 par la direction départementale des territoires et de la mer de la préfecture des Bouches du Rhône (DDTM) qui instruit ce dossier qui doit être intégré lorsqu'il aura été finalisé et adopté dans le PLUi
- Cette question revêt une importance toute particulière pour notre territoire dont près **d'un tiers** (5012 hectares sur un total de 18600) est classé en **zone rouge** c'est à dire **non défendable**
- Notre CIQ ainsi que nos voisins du Pont de Béraud et Nord Est sont aux premières loges.





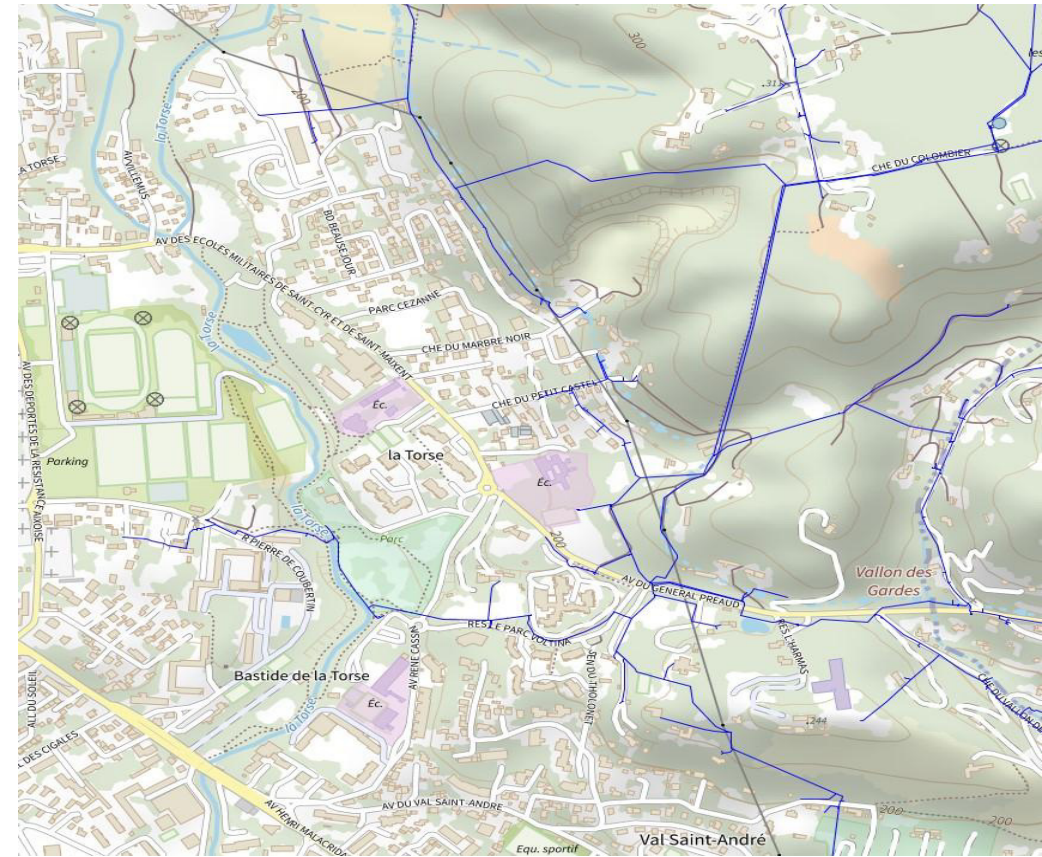
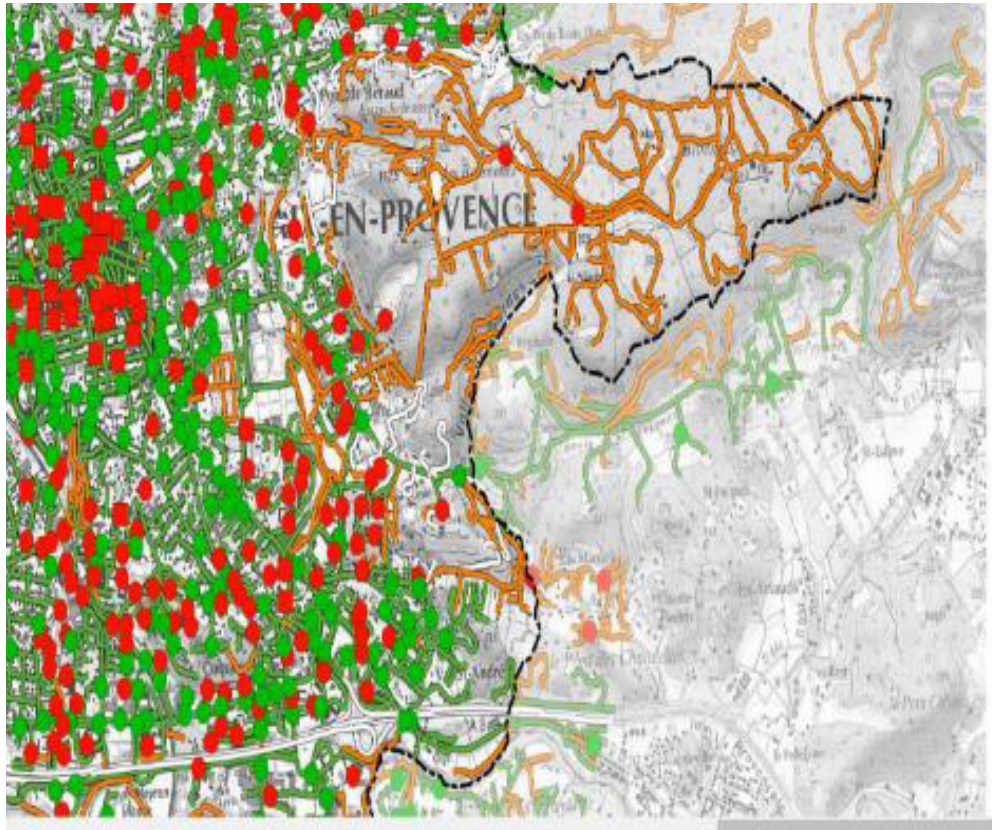
Une carte des équipements qui interpelle:

- de nombreux points d'eau incendie ou bouches incendie **non admissibles (pas de pression suffisante de l'eau)** correspondant à des carrés et à des ronds rouges
- de nombreuses voies **inaccessibles** aux véhicules de secours (**en orange**) ou ne permettant pas la défendabilité (**en blanc**)





-Une carte des équipements qui fait une impasse complète sur le réseau de la **Société du Canal de Provence**



-Borne incendie relevant de la **Société du Canal de Provence** installée sur la promenade du Roc Fleuri mais non recensée dans la carte des équipements du PPRIF

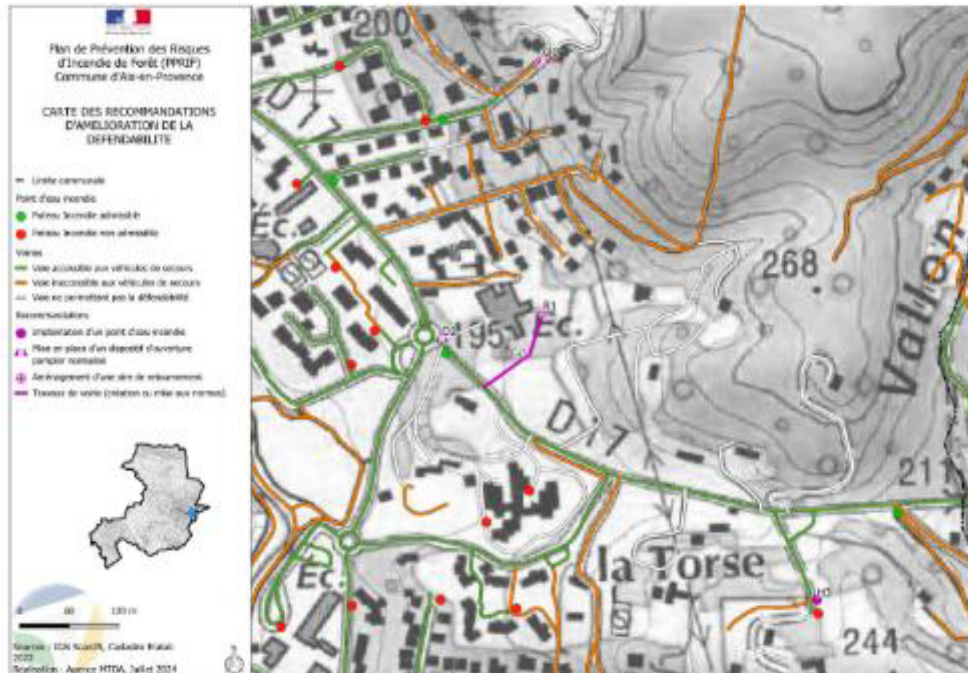




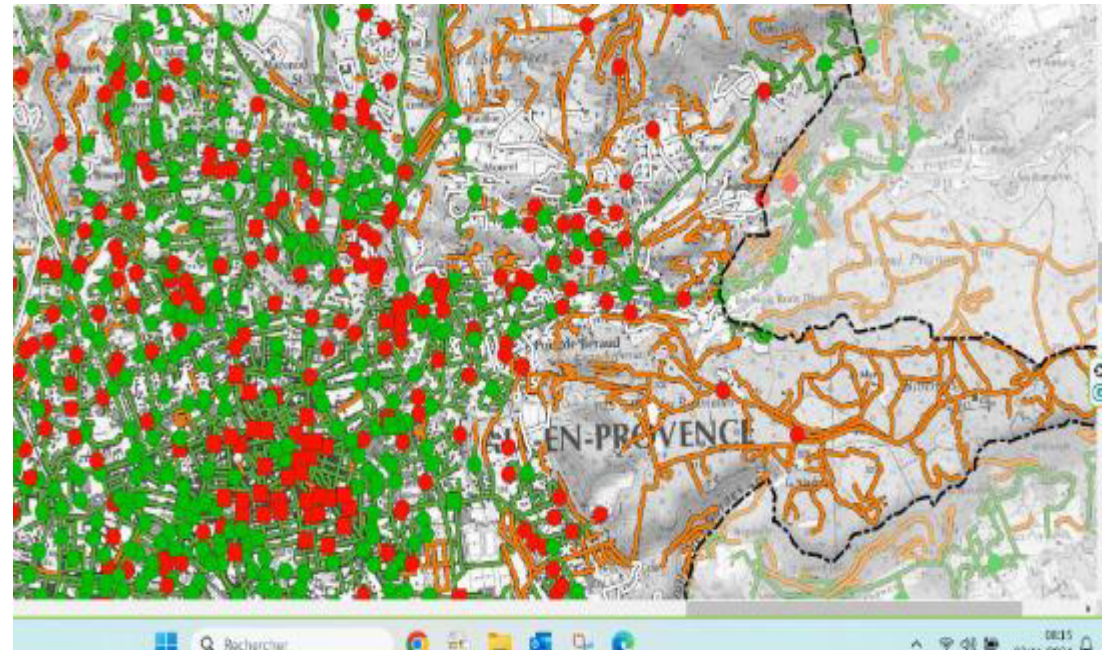
**-Une carte des équipements qui ne recommande que 3 équipements complémentaires dans notre quartier et qui laisse en plan le parc du Roc Fleuri - Grand Baret pour lequel les CIQ Cézanne Torse et Pont de Béraud demandent avec insistance qu'un dispositif anti incendie soit mis en place**

## Equipements proposés dans le PPRIF

retournement (1/1) à son extrémité permettrait d'améliorer la défendabilité de l'école.



## Absence d'équipements dans la promenade du Roc Fleuri Grand Baret





**-Des feux ou des bivouacs** sont régulièrement observés dans la promenade du Roc Fleuri : en dernier lieu le dimanche 5 janvier un feu encore actif à 11 h du matin !



Devant cette situation , **un courrier commun** aux CIQ Nord –Est , Cézanne Torse , Pont de Béraud , Pinchinats et Bouenhoure , à l'association sauvegarde Bibemus et à la fédération des CIQ a été adressée à notre maire pour demander une instruction complémentaire du dossier par la préfecture portant notamment sur:

- l'absolue nécessité d'une indispensable mise à niveau des équipements de lutte contre les incendies (points d'eau et voiries) et d'y inclure le réseau de la Société du Canal de Provence
- l'identification des emplacements et aménagements devant être réalisés pour permettre l'accès des véhicules de secours
- l'établissement d'un calendrier de mise en œuvre de ces mesures
- la nécessité de préciser les obligations de la commune
- divers ajustements techniques pesant sur les propriétaires



Tous les CIQ concernés ont également envoyé une contribution (à consulter sur le site du CIQ ) à la DDTM qui, après prise en compte des observations recueillies lors de la concertation déclenchera une enquête publique sur le PPRIF prévue en 2025

# Une réunion avec le journal la Provence a permis une sensibilisation des Aixois à ce sujet

- Les lecteurs de la Provence du 12 février ont ainsi pu découvrir que selon le conseiller municipal chargé des risques majeurs près de 80% des poteaux incendie n'étaient pas « admissibles » et donc non opérationnels

-

# La Provence

Centre-ville d'Aix  
Le parking Méjanes  
fermé pour  
risque incendie

Aix-en-Provence / Pays d'Aix

Culture Une expo de neuf artistes street-art

Beauvenciel Le maire Vincent Desvignes en réflexion pour 2026

Alcool et stupéfiants Les chauffeurs de bus sous surveillance

## Prévention des feux de forêt en pays d'Aix

# Le plan qui divise les riverains



Comité d'interet de quartier et association demandent à l'Etat de revoir le projet de Plan de prévention des risques d'incendies de forêts (PPRIF). Page 3

Cyclisme 100 ans de passion à l'AVC Club

Retrouvez notre cahier sur le CIC Four de La Provence

Tennis Olympique C'était la der pour Richard Gasquet! Page sports

San de la Durance à Aix L'opposition défend les paysages cezzanien Page 4

La famille Kabeya et morte d'une émeute

### Vive émotion après le décès de Jemina Kabeya



AIX-EN-PROVENCE

## FOIRE AUX MANÈGES

DU 08 FÉVRIER AU 01 MARS 2025

C'est la fête

STADE MUNICIPAL ROUTE DU THOLONET

## Aix-en-Provence

# Plan risque d'incendie de forêt : les propriétaires voient rouge

Le projet de plan de prévention des risques d'incendies de forêts (PPRIF) d'Aix qui l'Etat tout bouches d'ici septembre 2025. Les propriétaires pas d'illusions : pas de subventions pour les habitations classées en zone rouge, un feu est très cher.

Il est difficile de parler d'incendie de forêt sans évoquer le feu de forêt. C'est un phénomène naturel, mais qui peut devenir catastrophique. Les incendies de forêt sont une menace constante pour les habitants des zones forestières. Le plan de prévention des risques d'incendies de forêts (PPRIF) est un outil essentiel pour réduire ce risque. Cependant, son élaboration est un processus complexe et souvent controversé. Les propriétaires des habitations situées dans les zones à haut risque (zone rouge) sont particulièrement concernés. Ils se voient imposer des mesures de prévention coûteuses, voire l'obligation de déplacer leur habitation. Cette situation est source de fortes tensions et de réactions négatives de la part des riverains.



Un pompier en action lors d'un incendie de forêt. Les mesures de prévention sont cruciales pour limiter les dégâts.

Le projet de PPRIF est en cours d'élaboration. Les riverains ont exprimé leur mécontentement face à certaines mesures proposées. Ils craignent que le plan ne soit trop restrictif et qu'il ne leur impose des charges financières trop lourdes. Ils demandent plus de transparence et de concertation avec les habitants. Les autorités locales et nationales tentent de trouver un terrain d'entente, mais les tensions restent vives.

### LA PRÉPARATION EN COURS

## Quatre réunions publiques et une exposition très discrètes

Les réunions publiques ont été organisées pour recueillir l'avis des habitants. Les exposés ont permis de présenter le projet de PPRIF et de répondre aux questions des riverains. Les autorités ont souligné l'importance de la prévention et l'urgence de l'action. Elles ont promis de tenir compte des remarques et suggestions des habitants.



Une réunion publique organisée pour discuter du projet de PPRIF.

Le feu est un danger réel. Les incendies de forêt peuvent détruire des vies et des biens. La prévention est la clé pour réduire ce risque. Les habitants doivent être conscients de leur responsabilité et adopter des comportements responsables. Les autorités doivent également agir avec efficacité et transparence. Le PPRIF est un outil puissant, mais son succès dépendra de la collaboration de tous.


# D- MOBILITES

## Problématique du RICM :

- le CIQ a enfin eu connaissance en octobre dernier des options envisagées pour **le plan de circulation** dans les quartiers est suite à une importante opération de comptage effectuée en novembre 2022
- s'agissant **des flux**, cette étude a mis en évidence que c'est le tour de ville en sens unique qui enregistre les flux les plus importants ( 850 le matin et 1000 le soir ). Ensuite vient le RICM (600 et 540 le matin ; 650 et 610 le soir )
- tous les autres flux sont très inférieurs notamment sur le boulevard des Poilus ( 220 et 240 le matin, 320 et 170 le soir )

-Sur ces bases , les services municipaux ont élaboré divers scénarios avec, pour le RICM, le maintien du système actuel (2 sens de circulation, **scénario B5**) ou la mise en place d'un sens unique (**scénarios C et D**)

# Synthese

	Scénario B5 	Scénario C 	Scénario D 
Sécuriser les cheminements piétons	++	++	++
Aménager des liaisons cyclables – Continuités	++	+++	++
Maintenir et améliorer la desserte en TC	+++	++	+
Simplifier les échanges routiers dans le quartier	+++	++	+
Réduire la congestion routière	--	--	-
	<p>Scénario présentant des modifications structurantes du plan de circulation, qui entraîne un <b>léger allongement des distances</b> parcourues pour les véhicules, mais des <b>avantages intéressants pour les modes actifs et les TC</b>. Ce scénario est celui qui impacte le moins les itinéraires automobiles, malgré un <b>risque de blocage sur l'axe Aurientis / RICM</b> le matin</p>	<p>Scénario présentant des modifications substantielles du plan de circulation en faveur des modes actifs. Cela entraîne un <b>allongement des distances</b> parcourues pour les véhicules et un <b>risque de congestion importante sur le Tour de Ville</b>, en particulier le soir, et sur <b>l'axe Aurientis / RICM</b> le matin</p>	<p>Scénario présentant des modifications substantielles du plan de circulation en faveur des modes actifs. Cela entraîne un allongement des distances parcourues pour les véhicules et un risque de <b>congestion importante du Tour de Ville</b>.</p>



## Conclusions provisoires

-C'est le scénario **B5** qui prend le mieux en compte les diverses contraintes mais avec un risque de blocage sur l'axe Aurientis-RICM

-Les scénarios **C et D** sont plus favorables aux modes actifs ( piétons et cyclistes ) mais induisent un allongement substantiel des distances et un risque de congestion important sur le tour de ville ( (+ 230 à 300 véhicules dans le scénario C et + 450 à 700 véhicules pour le scénario D )

## Prises de position

- Les CIQ Cézanne Torse et Pont de Béraud privilégient le maintien du dispositif actuel avec comme objectif principal de mettre en place des trottoirs aux normes sur la plus grande longueur possible du RICM en utilisant les **ER** (Emplacements Réservés) inscrits dans le PLUI pour l'essentiel sur le côté ouest du RICM
- L'association défense des riverains du RICM créée à l'automne dernier privilégie les scénarios avec un sens unique

**Il n'y a pas de solution évidente et il est demandé aux autorités municipales de faire connaître le choix qu'elles privilégient**

## Autres sujets mobilité :

- pistes cyclables : celle prévue le long de **l'avenue des Déportés de la Résistance** fait partie intégrante de la requalification de l'espace Carcassonne, celle demandée sur le **boulevard des Poilus** est souhaitée rapidement en liaison avec la suppression de la banquette située du côté de l'Ecole Militaire et ce sans attendre le transfert de la gestion de cette voie de la métropole à la commune
- rétablissement de la **diabline D**. Promise en 2024 mais toujours pas effective en dépit de l'accord de la métropole
- rétablissement d'un **trottoir aux normes** le long de l'avenue des Ecoles militaires
- mettre fin aux **incohérences des la zone 30** le long de l'avenue des Ecoles Militaires

- à court terme,  
aménagements à apporter  
au trottoir (côté pharmacie)  
de l'Avenue des Ecoles  
Militaires par l'implantation  
de potelets pour sécuriser la  
circulation des piétons (  
notamment des familles  
avec de jeunes enfants)

Exemple en bleu

- Investissement : Faible
- Bénéfice : Elevé



# E- AMELIORER LE QUOTIDIEN

Au quotidien , de nombreuses questions à régler dans un environnement compliqué et avec une réactivité très variable de nos interlocuteurs

- Non respect de la **charte de l'arbre** : cf. saga des platanes des Poilus





- Modification des arrêts de bus pour mise aux normes PMR (travaux effectués sans aucune information au préalable )





- Traitement des déchets : **incivisme des habitants** mais aussi passages trop peu fréquents des services concernés



- **Fréquence des squats** : cet automne dans le parking de délestage  
Nombreuses interventions entre septembre et janvier pour aboutir enfin à un règlement en janvier





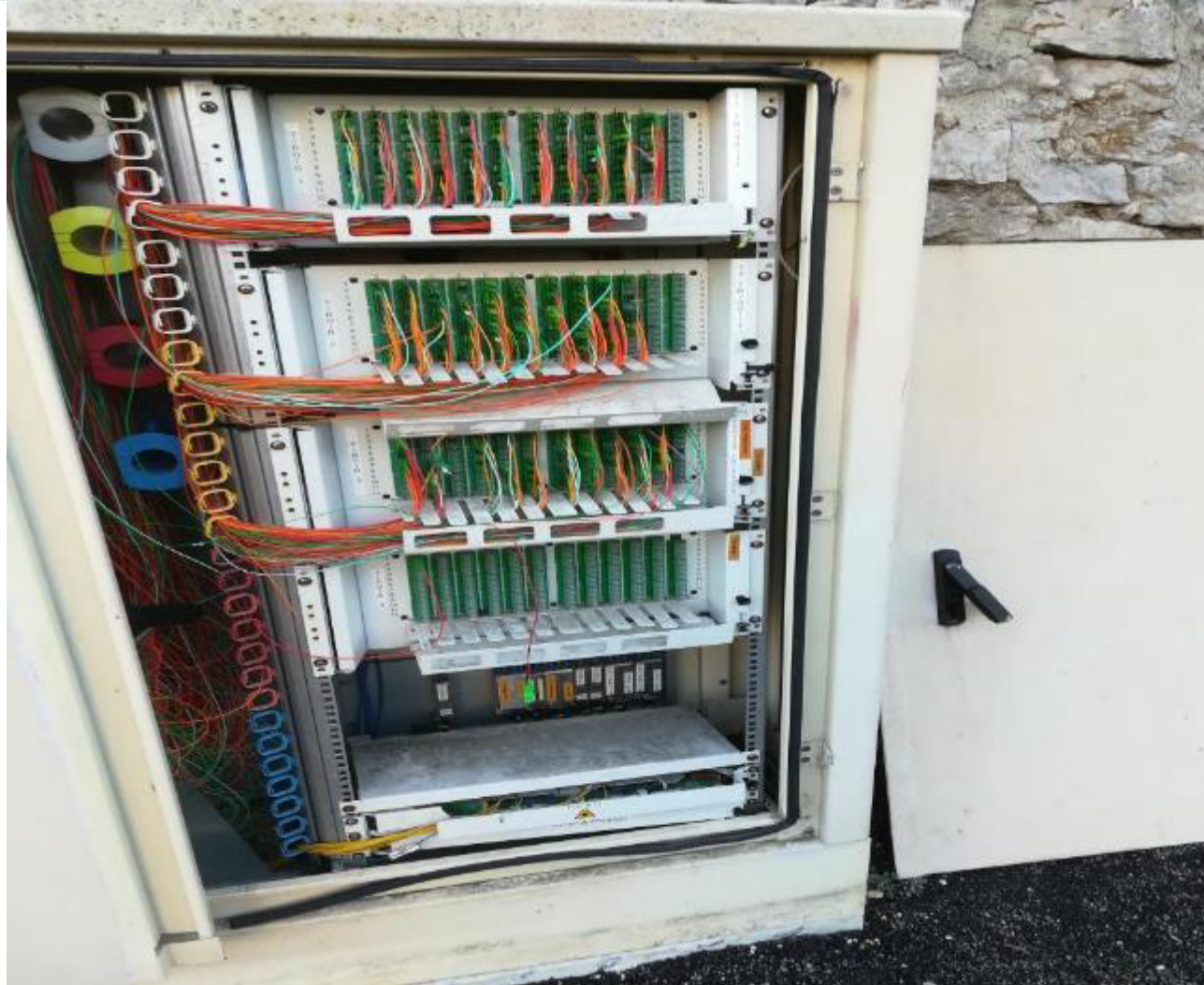
## -La fête foraine

-stationnement anarchique constaté tous les dimanches le long de l'avenue des Déportés et de l'avenue Coubertin. Service de navettes à développer et verbalisation

-sonorisation des manèges: le service de santé de la mairie doit vérifier la conformité avec les textes



- **Armoires à fibres optiques** fracturées régulièrement avec les difficultés pour joindre le service responsable



- **Travaux d'élagage des platanes du cours Gambetta** prévus en février (17000€) et **programme de plantations** dans le quartier (cf. courrier de l'adjoint aux espaces verts)



- **Aménagement de l'espace loisir** de la piscine Yves Blanc: équipement non réalisé par la métropole et que la ville va prendre à sa charge



- Mise en place de **composteurs collectifs** par la métropole et gérés par la ville prévu dans 5 parcs de la ville
- le CIQ en a été informé juste avant Noël sans aucune concertation au préalable
- la consultation auprès des administrateurs a montré de fortes oppositions
- le CIQ a demandé à ce que la municipalité sursoit à cette opération dans la promenade de la Torse dans l'attente du test en grandeur nature qui va être effectué prochainement au parc Jourdan et au parc Rambot

✓ Plan de situation du site



emplacements de compostage collectif







# Nos liens avec d'autres associations



**SAUVEGARDE BIBEMUS**

Association de loi 1901





Un point d'attention particulier sur la fédération des CIQ du Pays d'Aix qui a fait diverses contributions aux enquêtes publiques et qui a mis en place plusieurs commissions (notamment mobilité et risque de feux de forêts )

# AUTRES INTERVENTIONS ?



